

**Муниципальное бюджетное дошкольное образовательное учреждение  
«Детский сад № 63 «Лесная полянка» города Белово»**

СОГЛАСОВАНО

Педагогическим советом  
МБДОУ детский сад № 63  
города Белово

Протокол № 7

«15» августа 2021 г.

УТВЕРЖДАЮ

Заведующий МБДОУ

детский сад № 63 города Белово

Н.В. Каянкина



**ОТЧЁТ**

**о результатах самообследования**

**муниципального бюджетного дошкольного образовательного учреждения**

**«Детский сад № 63 «Лесная полянка» города Белово»**

**за 2020 год**

2021 г.

# АНАЛИТИЧЕСКАЯ ЧАСТЬ

## 1. Общие сведения об Учреждении

<b>Наименование образовательной организации</b>	Муниципальное бюджетное дошкольное образовательное учреждение «Детский сад № 63 «Лесная полянка» города Белово»
<b>Руководитель</b>	Каянкина Наталья Владимировна
<b>Адрес организации</b>	652632, Кемеровская область, г.Белово, микрорайон 3, д. 31
<b>Телефон, факс</b>	38452-4-80-77
<b>Адрес электронной почты</b>	<a href="mailto:lp_detsad63@mail.ru">lp_detsad63@mail.ru</a>
<b>Учредитель</b>	Муниципальное образование Беловский городской округ. Функции и полномочия учредителя осуществляются Администрацией Беловского городского округа
<b>Дата создания</b>	1990 год
<b>Лицензия</b>	№ 17275, выдана 30.01.2019 г.

Муниципальное бюджетное дошкольное образовательное учреждение «Детский сад № 63 «Лесная полянка» города Белово» (далее – Учреждение) расположено в спальном районе города вдали от производящих предприятий и торговых мест. Здание построено по типовому проекту. Проектная наполняемость на **275 мест**. Общая площадь здания **2196,4 кв. м**. Общая учебная площадь, включая кабинеты специалистов, музыкальные и спортивный зал составляет – **1059,2 кв.м**; Площадь игровых участков составляет **850 кв.м** ; Учебно-игровая площадь на одного воспитанника составляет **3кв.м**.

**Цель деятельности Учреждения** – создание благоприятных условий для полноценного проживания ребенком дошкольного детства, формирование основ базовой культуры личности, всестороннее развитие психических и физических качеств в соответствии с возрастными и индивидуальными особенностями, подготовка к жизни в современном обществе, формирование навыков учебной деятельности, обеспечение безопасности жизнедеятельности дошкольника, а так же построение системы коррекционно-развивающего воздействия на воспитанников с нарушением речи, направленного на устранение речевого дефекта, через взаимодействие всех специалистов Учреждения и родителей (законных представителей) воспитанников.

**Предметом деятельности Учреждения** является формирование общей культуры, развитие физических, интеллектуальных, нравственных, эстетических и личностных качеств, формирование предпосылок учебной деятельности, сохранение и укрепление здоровья воспитанников.

### **Режим работы Учреждения**

Рабочая неделя – пятидневная, с понедельника по пятницу.

Длительность пребывания детей в группах – 12 часов.

Режим работы групп – с 7:00 до 19:00.

## 2. Оценка системы управления Учреждением

Управление Учреждением осуществляется в соответствии с действующим законодательством и Уставом Учреждения и строится на принципах единоначалия и коллегиальности. Коллегиальными органами управления являются: управляющий совет, педагогический совет, общее собрание работников. Единоличным исполнительным органом является руководитель – заведующий.

### *Органы управления, действующие в Учреждении*

<i>Наименование органа</i>	<i>Функции</i>
Заведующий	Контролирует работу и обеспечивает эффективное взаимодействие структурных подразделений организации, утверждает штатное расписание, отчетные документы организации, осуществляет общее руководство Учреждением
Управляющий совет	Рассматривает вопросы: <ul style="list-style-type: none"> <li>➤ развития образовательной организации;</li> <li>➤ финансово-хозяйственной деятельности;</li> <li>➤ материально-технического обеспечения</li> </ul>
Педагогический совет	Осуществляет текущее руководство образовательной деятельностью Учреждения, в том числе рассматривает вопросы: <ul style="list-style-type: none"> <li>➤ развития образовательных услуг;</li> <li>➤ регламентации образовательных отношений;</li> <li>➤ разработки образовательных программ;</li> <li>➤ выбора учебников, учебных пособий, средств обучения и воспитания;</li> <li>➤ материально-технического обеспечения образовательного процесса;</li> <li>➤ аттестации, повышении квалификации педагогических работников;</li> <li>➤ координации деятельности методических объединений</li> </ul>
Общее собрание работников	Реализует право работников участвовать в управлении Учреждения, в том числе: <ul style="list-style-type: none"> <li>➤ участвовать в разработке и принятии Коллективного договора, Правил трудового распорядка, изменений и дополнений к ним;</li> <li>➤ принимать локальные акты, которые регламентируют деятельность Учреждения и связаны с правами и обязанностями работников;</li> <li>➤ разрешать конфликтные ситуации между работниками и администрацией Учреждения;</li> <li>➤ вносить предложения по корректировке плана мероприятий организации, совершенствованию ее работы и развитию материальной базы</li> </ul>
Рабочая (творческая) группа	Оказание помощи в организации воспитательно-образовательной работы, творческой активности педагогов. Внедрение в педагогический процесс новых форм работы с воспитанникам.
Родительские комитеты групп	Обеспечение постоянной взаимосвязи Учреждения с родителями. Осуществление помощи Учреждению для функционирования.

Профсоюзный комитет	Представление защиты социально-трудовых прав и профессиональных интересов членов коллектива. Разработка и согласование нормативно-правовых документов Учреждения, имеющих отношение к выполнению Трудового законодательства. Контроль над их соблюдением и выполнением.
---------------------	---

**ВЫВОД:** Структура и система управления соответствуют специфике деятельности Учреждения. По итогам 2020 года система управления Учреждением оценивается как эффективная, позволяющая учесть мнение работников и всех участников образовательных отношений. В следующем году изменение системы управления не планируется.

### 3. Оценка образовательной деятельности

Образовательная деятельность в Учреждении организована в соответствии с Федеральным законом от 29.12.2012 № 273-ФЗ «Об образовании в Российской Федерации», ФГОС дошкольного образования, СанПиН 2.3/2.4.3590-20 «Санитарно-эпидемиологические требования к организации общественного питания населения», утвержденными постановлением главного санитарного врача от 27.10.2020г № 32, СП 2.4.3648-20 «Санитарно-эпидемиологические требования к организациям воспитания и обучения, отдыха и оздоровления детей и молодежи», утвержденными постановлением главного санитарного врача от 28.09.2020г № 28.

Образовательный процесс в Учреждении осуществляется в соответствии ООП МБДОУ детский сад № 63 города Белово, разработанной на основе ФГОС ДО с учётом примерной основной образовательной программы дошкольного образования «От рождения до школы» под редакцией Н.Е. Вераксы, Т.С. Комаровой, М. А. Васильевой и с использованием парциальных программ. ОД соответствует санитарно-эпидемиологическим правилам и нормативам и построена с учетом недельной нагрузки.

Учреждение посещают 295 воспитанников в возрасте от 1,5 до 7 лет. В Учреждении функционируют 11 групп (общеразвивающей направленности - 7, комбинированной – 4).

<i>№ группы, название, возраст</i>	<i>Численность</i>
№ 1 «Колокольчик» (2 младшая группа)	30
№ 2 «Ромашка» (2 младшая группа)	24
№ 3 «Белочка» (средняя группа)	33
№ 4 «Одуванчик» (1 младшая группа)	12
№ 5 «Земляничка» (2 младшая группа)	16
№ 6 «Подснежник» (старшая логопедическая группа)	28
№ 7 «Незабудка» (старшая группа)	25
№ 8 «Кораблик» (средняя группа)	32
№ 9 «Берёзка» (подготовительная логопедическая группа)	32
№ 10 «Родничок» (подготовительная группа)	33
№ 11 «Теремок» (старшая группа)	30
Итого :	295



Одним из показателей работы Учреждения является качественное и своевременное проведение мониторинга интегративных качеств воспитанников.

Уровень развития воспитанников анализируется по итогам педагогической диагностики (мониторинга). Формы проведения мониторинга:

- занятия;
- наблюдения

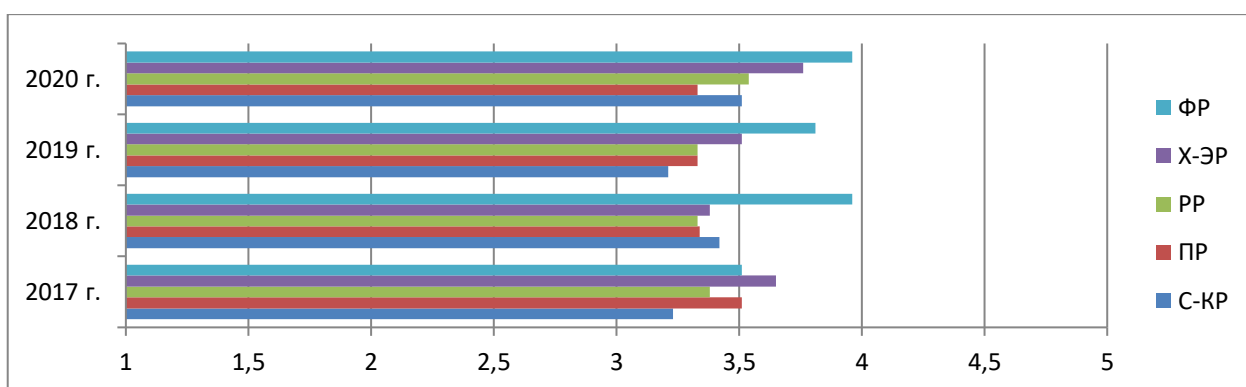
В каждой возрастной группе разработан журнал наблюдений по пяти основным направлениям развития воспитанников.

По результатам мониторинга определяются зоны образовательных потребностей каждого воспитанника: высокому уровню соответствует зона повышенных образовательных потребностей, среднему уровню – зона базовых образовательных потребностей, низкому и низшему – зона риска. Соответственно осуществлялось планирование образовательного процесса на основе интегрирования образовательных областей с учетом его индивидуализации.

В конце учебного года, после повторного мониторинга сделаны выводы **о степени удовлетворения образовательных потребностей детей и о достижении положительной динамики самих образовательных потребностей.**

№ группы	Образовательные области										Специалисты			
	С-КР		ПР		РР		Х-ЭР		ФР		М-Р		Ф-Р	
	НГ	КГ	НГ	КГ	НГ	КГ	НГ	КГ	НГ	КГ	НГ	КГ	НГ	КГ
№1 «Колокольчик»	-	3,06	-	2,71	-	2,76	-	2,97	-	3,67	-	-	-	-
											-	-	-	-
											-	-	-	-
№2 «Ромашка»	2,71	3,92	3,85	4,52	3,68	4,84	4,22	5,00	4,91	5,00	37.1	39.3	21.43	46.43
											43.5	47.5	71.43	53.57
											19.4	12.2	7.14	0
№3 «Белочка»	-	2,93	-	1,71	-	1,52	-	2,16	-	1,91	-	-	-	-
											-	-	-	-
											-	-	-	-
№4 «Одуванчик»	3,15	3,97	2,51	3,24	3,47	3,77	3,21	4,09	3,35	4,20	33.3	41.7	3.03	27.27
											36.1	46.2	84.85	63.64
											30.6	13.1	12.12	9.09
№5 «Земляничка»	1,36	2,08	1,55	1,88	1,34	1,72	1,94	2,33	1,76	2,15	-	-	-	-
											-	-	-	-
											-	-	-	-

№6 «Подснежник»	3,05	3,61	2,83	3,45	3,22	3,82	2,63	3,91	3,64	4,09	28.8	42.4	0	25.00
											50.0	48.3	65.00	55.00
											21.2	10.3	35.00	20.00
№ 7 «Незабудка»	3.43	3.91	3.23	3.96	2.92	3.45	3.13	3.68	3.62	4.01	21.2	38.2	0	15.38
											46.9	46.3	92.31	76.93
											31.9	16.5	7.69	7.69
№8 «Кораблик»	3.99	4.06	3.71	4.08	3.09	4.62	4.01	4.09	4.09	5.00	44.1	48.4	22.22	59.26
											48.5	47.2	77.78	40.74
											7.4	5.4	0	0
№ 9 «Берёзка»	3.12	3.09	3.21	3.08	2.71	3.46	3.18	4.09	3.32	4.28	27.4	43.1	20.00	26.67
											48.4	45.6	66.67	63.33
											24.2	12.3	13.33	10.00
№10 «Родничок»	3.06	4.02	3.71	4.02	3.24	4.56	3.17	5.03	3.61	4.62	26.3	43.2	0	15.38
											48.4	45.6	80.77	73.08
											23.2	12.4	19.23	11.54
№11 «Теремок»	3.34	4.02	2.81	4.00	3.23	4.46	3.15	4.03	3.72	4.65	41.2	48.4	12.00	51.85
											43.1	47.2	88.00	48.15
											15.7	5.4	0	0
ИТОГО:	3,02	3,5	3,04	3,33	2,98	3,54	3,18	3,76	3,55	3,96	32,4	42,5	9,84	33,41
											45,6	46,3	78,35	59,30
											21,7	11,2	11,81	7,29



**ВЫВОД:** по данным мониторинга средний показатель по всем направлениям выше среднего. На следующий учебный год необходимо повысить эффективность работы по познавательному развитию.

В начале и конце года педагоги Учреждения (воспитатели и педагог-психолог) проводили обследование воспитанников подготовительной группы на предмет оценки **сформированности предпосылок к учебной деятельности**. Диагностика проводилась по следующим методикам: методика "Заучивание 10 слов" А.Р. Лурия, методика диагностики зрительной памяти Д. Векслера, методика «Нелепицы», методика «Четвёртый лишний», игра-методика «Где чьё место?», методика «Эталоны» Л.А. Венгера, методики «Найди и вычеркни» и «Поставь точки». Задания позволили оценить уровень сформированности предпосылок к учебной деятельности: возможность работать в соответствии с фронтальной инструкцией (удержание алгоритма деятельности), умение самостоятельно действовать по образцу и осуществлять контроль, обладать определенным уровнем работоспособности, а также вовремя остановиться в выполнении того или иного задания и переключиться на выполнение следующего, возможностей распределения и переключения внимания, работоспособности, темпа, целенаправленности деятельности и самоконтроля.

В мониторинге принимали участие воспитанники подготовительных групп №2 «Ромашка», №8 «Кораблик», №11 «Теремок» в количестве 77 человек.

По результатам данного мероприятия выявляются воспитанники, с которыми проводятся коррекционно-развивающие занятия.

Познавательные процессы	Начало года			Конец года		
	Высокий уровень	Средний уровень	Низкий уровень	Высокий уровень	Средний уровень	Низкий уровень
Слуховая память	42%	54%	4%	47%	51%	2%
Зрительная память	10%	77%	13%	21%	68%	11%
Наглядно-образное мышление	77%	22%	1%	81%	19%	0%
Словестно-логическое	65%	30%	5%	71%	26%	4%
Продуктивность и устойчивость	38%	58%	4%	39%	60%	1%
Объём внимания	31%	61%	8%	33%	62%	5%
Воображение	61%	30%	9%	64%	34%	2%
Восприятие	12%	66%	22%	21%	62%	17%

#### Уровни развития познавательных процессов в подготовительных группах в 2019 году



#### Уровни развития познавательных процессов в подготовительных группах в 2020 году



**ВЫВОД:** Проанализировав и обобщив данные, полученные в ходе мониторинга, можно сделать вывод о том, что средний уровень развития является преобладающим, данный факт свидетельствует о том, что в целом уровень развития детей, посещающих детский сад и собирающихся в школу, соответствует возрастной норме.

## **Мониторинг коррекционной логопедической работы**

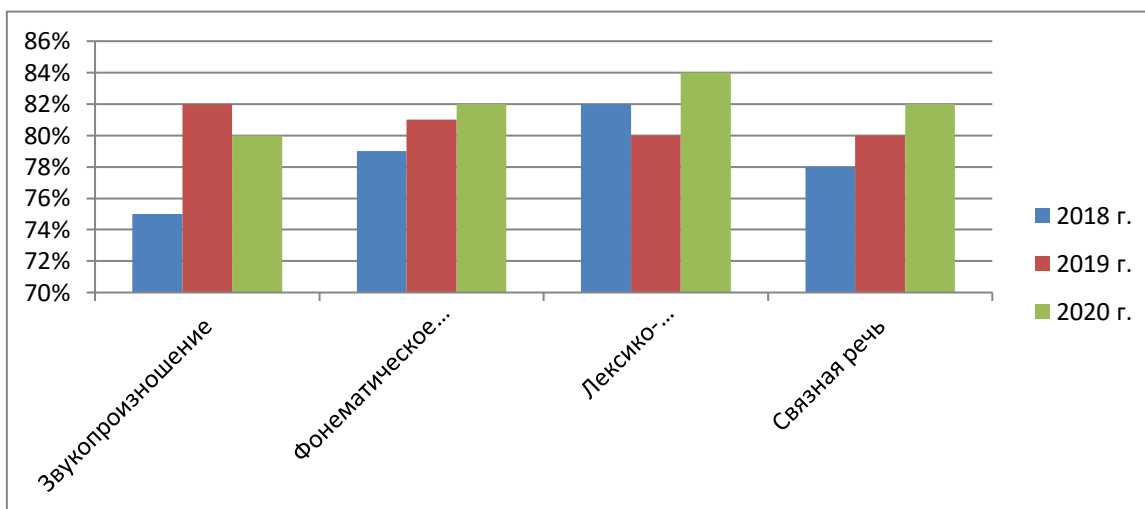
В начале учебного года проводилось углубленное обследование (мониторинг) состояние речи детей старшей (19 детей) и подготовительной (12 детей) логопедических групп. Это обследование способствовало определению уровня речевой готовности детей и составлению индивидуальных планов работы. В мае проведено обследование и подведены итоги коррекционной работы за учебный год. Анализ результатов показал, что у детей улучшились показатели по всем разделам. В старшей логопедической группе: звукопроизношение с 16% до 58%; фонематическое восприятие с 12% до 56%; лексико-грамматические категории с 26% до 64%; связная речь с 10% до 48%.

В подготовительной логопедической группе: звукопроизношение с 45% до 80%; фонематическое восприятие с 55% до 85%; лексико-грамматические категории с 45% до 75%; связная речь с 40% до 75%.

В сентябре и апреле проведена диагностика по методике А.Н. Корнева по выявлению предпосылок дислексии. Результаты в начале года показали, что при обследовании 85 детей у 56 (48%) наблюдается предрасположенность к нарушению чтения и письма. В целях профилактики дислексии у детей для педагогов и родителей проведены консультации и рекомендации.

В течение года проводился профилактический осмотр детей ДОУ: обследовано 163 ребенка. Были выявлены дети с нарушением речи: в средних группах из 78 детей – 65 (51%) детей; в подготовительных группах из 85 ребенка – 24 (20%) ребенка. После обследования для педагогов и родителей на родительских собраниях и индивидуальных консультациях даны рекомендации по профилактике нарушения речи.

### **Уровни речевой готовности воспитанников комбинированной подготовительной к школе группы**



**ВЫВОД:** Результаты педагогического анализа показывают преобладание воспитанников с высоким и средним уровнем развития при прогрессирующей динамике на конец учебного года, что говорит о результативности образовательной деятельности в Учреждении.



## Воспитательная работа

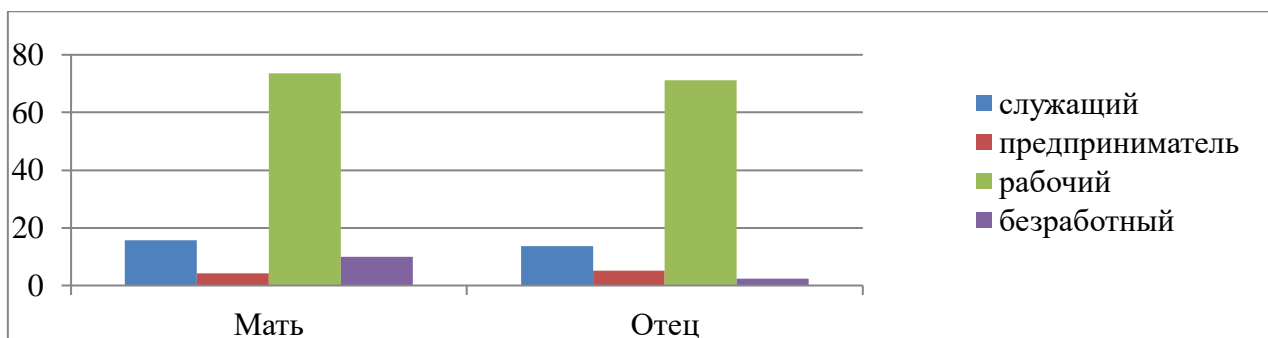
Чтобы выбрать стратегию воспитательной работы в 2020 году проводился анализ состава семей воспитанников.

<i>Категории</i>	<i>Количество детей</i>	<i>%</i>
Общее количество детей	334	100
Количество полных семей	282	84,4
Количество неполных семей	50	14,9
Количество многодетных семей	60	17,9
Дети из малообеспеченных семей	41	12,2
Опекуны и приемные родители	2	0,5
Дети инвалиды	2	0,5
Дети сироты	-	-



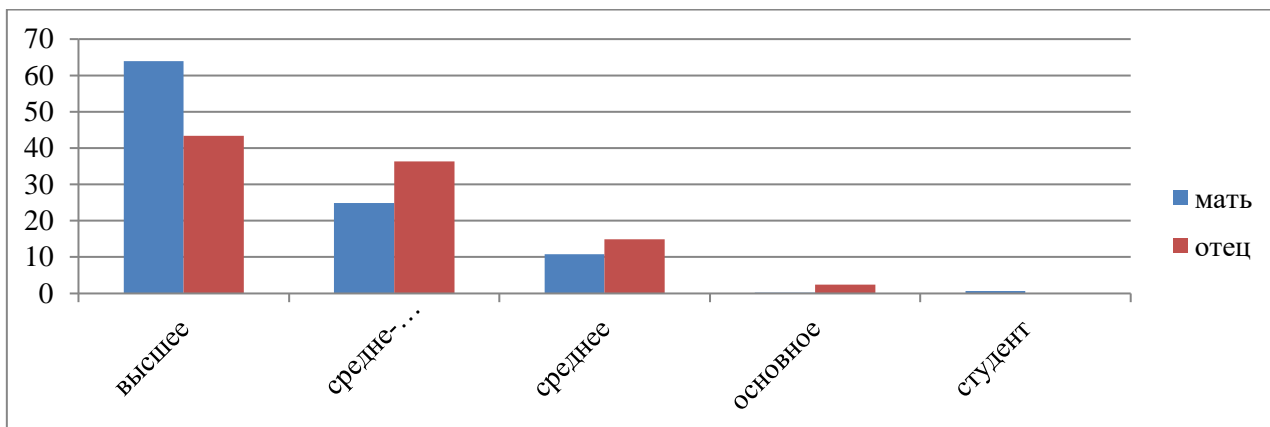
## Социальный статус родителей (законных представителей)

	<i>Мать</i>	<i>Отец</i>
Служащие	52 (15,6%)	45 (13,7%)
Предприниматели	14 (4,2%)	17 (5,1%)
Рабочие	245 (73,5%)	233 (71,2%)
Безработные	33 (9,9%)	8 (2,4%)



## Образовательный ценз родителей (законных представителей)

<i>Образование</i>	<i>Мать</i>	<i>Отец</i>
Высшее	213 (63,9%)	142 (43,4%)
Средне-специальное	83 (24,9%)	119 (36,3%)
Среднее	36 (10,8%)	49 (14,9%)
Основное	1 (0,3%)	8 (2,4%)
Студент	2 (0,6%)	-



**ВЫВОД:** Воспитательная работа строится с учетом индивидуальных особенностей воспитанников, с использованием разнообразных форм и методов, в тесной взаимосвязи воспитателей, специалистов и родителей.

### Дополнительное образование

В 2020 году в Учреждении были реализованы Дополнительные общеразвивающие программы для воспитанников всех возрастных групп.

Направление развития	Форма реализации
Социально-коммуникативное развитие	ДОП «Школа лесных наук» (подготовительные к школе группы)
Познавательное развитие	ДОП «Азбука безопасности» (старшие группы) ДОП «Я и Родина моя» (все возрастные группы)
Речевое развитие Художественно-эстетическое развитие	ДОП «Ладушки» (1 младшие группы) ДОП «Волшебные пальчики» (2 младшие группы) ДОП «Говорухи» (средние группы)
Работа по адаптации воспитанников	ДОП по адаптации воспитанников к условиям детского сада «Скоро в детский сад»

**ВЫВОД:** В дополнительном образовании задействовано 100 % воспитанников Учреждения.

## 4. Оценка функционирования внутренней системы оценки качества образования

В Учреждении утверждено положение о внутренней системе оценки качества образования (приказ № 6 от 09.01.2019 г). Мониторинг качества образовательной деятельности в 2020 году показал хорошую работу педагогического коллектива по всем показателям.

### Отчет о результатах НОК ДО в ДОО в 2020

#### 1.1. Участники независимой оценки

В оценке качества дошкольного образования в ДОО приняло участие 124 родителей / законных представителей воспитанников ДОО (охват 28%).

## Статус участников независимой оценки

- Мать: 107 (86%)
- Бабушка: 3 (2%)
- Отец: 13 (10%)
- Дедушка: 1 (1%)

### *Женский*

- от 35 до 45 лет: 1 (1%)
- от 23 лет до 35 лет: 1 (1%)
- старше 45 лет: 1 (1%)
- от 17 до 22 лет: 1 (1%)

### *Мужской*

- от 23 лет до 35 лет: 1 (1%)
- старше 45 лет: 1 (1%)
- от 35 до 45 лет: 1 (1%)

## 1.2. Степень вовлеченности и степень удовлетворенности родителей / законных представителей воспитанников в образовательную деятельность ДОО по областям качества

<i>Область качества</i>	<i>Средний балл</i>	<i>Доля отвечающих, поставивших <math>\geq 3</math> баллов, %</i>
Образовательные ориентиры	3.79	99.19
Образовательная программа	3.76	98.39
Содержание образовательной деятельности	3.77	98.39
Образовательный процесс	3.80	98.79
Образовательные условия	3.86	98.39
Условия получения дошкольного образования лицами с ОВЗ и инвалидами	3.80	97.98
Взаимодействие с родителями	3.94	99.60
Здоровье, безопасность и повседневный уход	3.97	99.19
Управление и развитие	3.92	97.98

Состояние здоровья и физического развития воспитанников удовлетворительные. Почти все воспитанники успешно освоили образовательную программу дошкольного образования в своей возрастной группе. Воспитанники подготовительных групп показали высокие показатели готовности к школьному обучению. В течение года воспитанники Учреждения успешно участвовали в конкурсах и мероприятиях различного уровня.

## Участие воспитанников в конкурсах

Уровень	Количество								
	Победитель			Лауреат			Участник		
	2018г.	2019 г.	2020 г.	2018г.	2019 г.	2020 г.	2018г.	2019 г.	2020 г.
Международный	75	88	98	11	8	3	12	6	6
Всероссийский	71	68	51	18	4	3	6	-	-
Региональный	1	1	-	5	-	-	1	-	-
Муниципальный	5	3	2	6	1	6	5	3	1

В мае 2020 было проведено анкетирование родителей с целью выявить уровень удовлетворенности родителей работой детского сада и педагогического коллектива. В связи с режимом самоизоляции в анкетировании приняло участие 99 родителей ( 29 % от общего числа родителей воспитанников, посещающих Учреждение (дежурные группы).

Удовлетворены работой Учреждения – 83%;

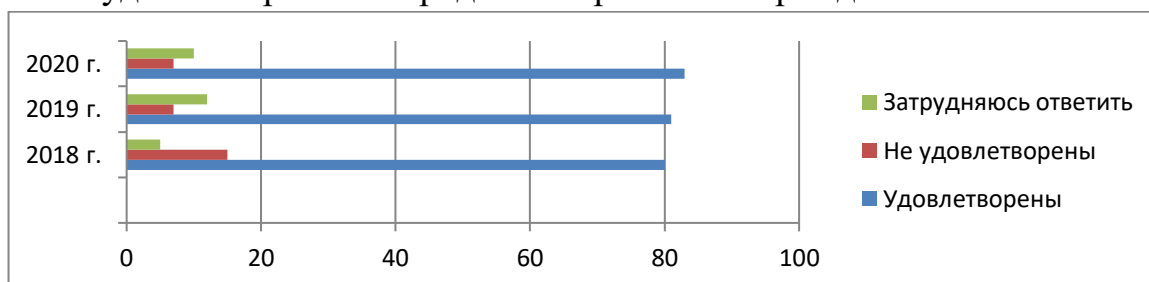
Не удовлетворены\_ 7 %;

Затрудняются ответить- 10%

№ п/п	Наименование вопроса	«Да»	«Нет»	«Трудно сказать»
1	Вы в системе получаете информацию: - о целях и задачах детского сада в области обучения и воспитания Вашего ребенка; - о режиме работы дошкольного учреждения (часы работы, праздники, нерабочие дни); - о питании (меню)	88 %	4%	8%
2	В дошкольном учреждении проводится специальная работа по адаптации детей (беседы, консультации, семинары-практикумы с родителями и т.д.)	91 %	4%	5 %
3	Воспитатели обсуждают с родителями различные вопросы, касающиеся жизни ребенка в детском саду (дисциплина, питание, гигиенические процедуры и др.)	83 %	10 %	7%
4	Организуются ли в детском саду совместные мероприятия с участием родителей, детей и педагогов?	90 %	4%	6%
5	Родители получают информацию о жизни и об успехах ребенка в детском саду? (информационный стенд, устные сообщения воспитателей и специалистов: медицинской сестры, педагога-психолога, учителя-логопеда, воспитателя по физкультуре, инструктора по плаванию, музыкального работника)	86 %	4%	10 %
6	Родителей информируют об изменениях в состоянии здоровья ребенка, о профилактических мероприятиях по укреплению здоровья детей	96 %	3 %	1%
7	Сотрудники детского сада интересуются, насколько их работа удовлетворяет родителей (беседы, анкетирование, сайт детского сада)	88 %	6 %	6 %
8	Вас лично удовлетворяет уход, воспитание и обучение, которые получает Ваш ребенок в дошкольном учреждении	84 %	8 %	8 %
9	По вашему мнению, педагоги учитывают индивидуальные особенности каждого ребенка	71 %	8 %	21 %
10	Вы лично чувствуете, что сотрудники детского сада доброжелательно относятся к Вам и Вашему ребенку	88%	10 %	12 %

11	Вам нравится территория детского сада?	54 %	24%	22 %
12	Вам нравится помещение детского сада?	91 %	2%	7 %
13	Вы удовлетворены работой персонала детского сада?	81 %	4 %	15 %
<b>ИТОГО:</b>		<b>83 %</b>	<b>7 %</b>	<b>10 %</b>

### Степень удовлетворенности родителей работой Учреждения



**ВЫВОД:** Анкетирование родителей (законных представителей) воспитанников показало высокую степень удовлетворенности качеством предоставляемых услуг.

## 5. Оценка кадрового обеспечения

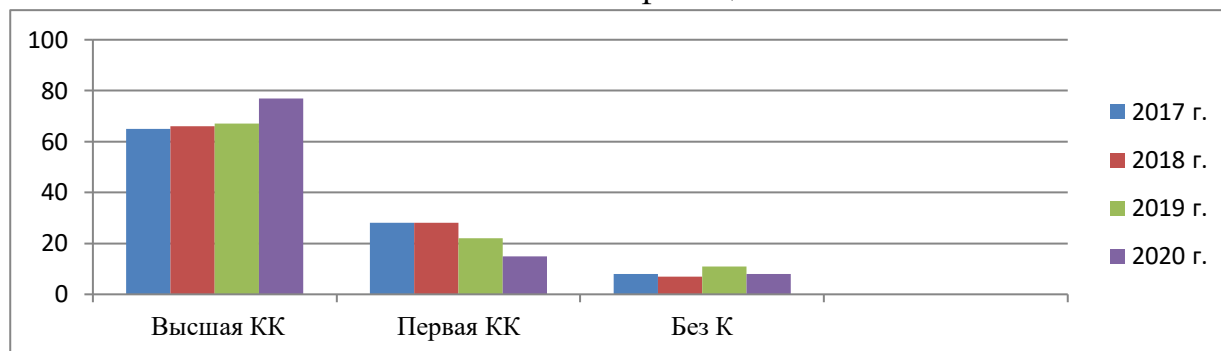
Учреждение укомплектовано педагогическими кадрами на 100%. Образовательную деятельность с воспитанниками организуют специалисты:

- старший воспитатель- 1
- воспитатели возрастных групп – 22
- учитель- логопед -1
- учитель дефектолог -1
- педагог- психолог - 1
- музыкальный руководитель – 1
- инструктор по физической культуре – 1

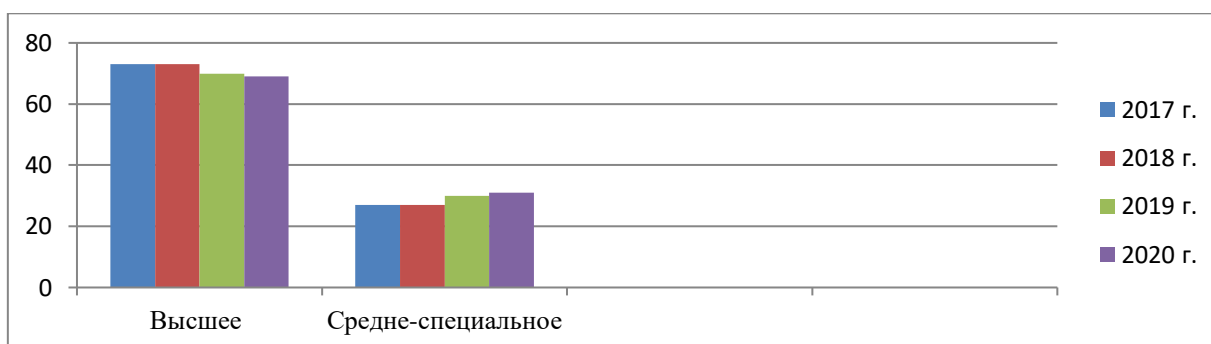
<b>Показатели</b> (Всего педагогических работников 26)		<b>Количество человек</b>	<b>%</b>
Образовательный уровень	Высшее профессиональное образование	18	69 %
	Среднее профессиональное образование	8	31%
	Без профессионального образования	-	-
Квалификационный уровень	Высшая квалификационная категория	20	77 %
	1 квалификационная категория	4	15 %
	Без квалификационной категории	2	8 %
Стаж педагогической деятельности	От 0 до 3-х лет	2	8 %
	С 3 лет до 5 лет	3	11 %
	С 5 лет до 10 лет	2	8 %
	С 10 лет до 25 лет	9	35 %
	Более 25 лет	10	38 %
Возрастной	20- 30 лет	2	8 %
	31- 35 лет	5	19 %
	36 – 45 лет	6	23 %
	46- 55 лет	11	42 %
	56-60 лет	2	8 %
	Более 60 лет	-	-

Повышение квалификации	За отчётный период	26	100 %
Имеют звания		3	9 %

### Квалификация



### Образование



В 2020 году подтвердили высшую квалификационную категорию 7 педагогов, получили -1 педагог.

Курсы повышения квалификации прошли 24 педагога: 14- «Основы финансовой грамотности в ДОО», 10 – «Бережливые технологии в ДОО».

Педагоги Учреждения принимают активное участие в работе городских методических объединений и успешно решают вопросы сетевого взаимодействия педагогов центральной части города. Так же успешно взаимодействуют с коллегами на различных уровнях в он-лайн и оф-лайн форматах.

1	<b>Январь</b>	Участие педагогов в работе декадника «Формирование и развитие функциональной грамотности у воспитанников и учащихся» в МБОУ СОШ № 14
2	<b>Февраль</b>	Воспитанники и родители под руководством инструктора по физической культуре Шангиной Л.Н. участвовали в спортивно-массовом мероприятии «Папа и я – спортивная семья» в рамках движения «ГТО- навстречу здоровью» (1 место)
		Форум КРИПК и ПРО «От молодого педагога к вершинам мастерства», мастер – класс «Метод Сторисек», И.В.Павлова, О.А.Милакина
		Методическое объединение музыкальных руководителей «Организация музыкальной деятельности воспитанников с ОВЗ в современном ДОУ» в МБДОУ № 44 (выступление муз.рук. Болдыревой О.Ф. и пед.-псих. Шаниной М.П. «Взаимодействие музыкального руководителя и педагога- психолога в работе с детьми с ОВЗ»)

		Шангина Л.Н. лауреат муниципального конкурса «Взаимодействие или воздействие»
		Шангина Л.Н., Абдурахманова В.В. лауреаты Первого Всероссийского смотра-конкурса среди образовательных учреждений «Лучший сайт образовательного учреждения-2020» в номинации «Лучший сайт педагога»
3	Март	<p>Диплом лауреата I степени за участие в городском конкурсе на лучшую масленичную куклу-чучело «Беловская Масленица-2020» совместная работа педагогов МБДОУ № 110, № 44, № 63</p> <p>Городской конкурс "Русская игрушка - Масленице подружка" в номинации "Оберег" под руководством Ивановой Л.Н. и Устюжаниной Е.В, Сметанина С. получила грамоту за второе место</p>
4	Апрель	Участие педагогов во Всероссийском онлайн-форуме « Воспитатели России» (20 педагогов)
5	Май	<p>Мероприятия к 75-летию Победы:</p> <ul style="list-style-type: none"> <li>➤ акции: «Вахта Победы - Кузбасс», «Фонарики Победы», «Бессмертный полк», «Окна Победы», «Сад Победы»;</li> <li>➤ конкурсы: МОП «Солнечный свет», номинация «Бессмертный полк», «День Великой Победы», «Военная техника»; ИОЦР «Диплом педагога», номинация «Моя семья в годы войны»;</li> <li>➤ публикации: статья «Песни, опалённые войной», конспект НОД «День Победы»</li> </ul> <p>Участие ст.воспитателя Надеждиной конференции «Актуальный опыт развития наставничества в образовании: от практикования к построению доказательных практик» в АНО ЦМПС «Моё будущее»</p> <p>Участие в заочном городском конкурсе «Выпускник -2020» Обухова Арсения</p>
6	Июнь-август	<ul style="list-style-type: none"> <li>➤ участие в муниципальном конкурсе «Зелёный город»;</li> <li>➤ участие в региональном конкурсе мультфильмов «Детский кораблик мечты», творческая группа</li> <li>➤ участие в муниципальном конкурсе «Воспитатель года», Иванова Е.А. 1 место</li> </ul> <p>Ст.воспитатель Надеждина Л.И. победитель муниципального этапа и участник областного этапа конкурса «Лучший педагог-наставник»</p>
7	Сентябрь	<p>Участие педагогов в форуме КРИПК и ПРО «Современные подходы к развитию системы дошкольного образования» (7 педагогов)</p> <p>Участие педагогов в онлайн-семинаре КРИПК и ПРО «Педагог в системе дошкольного образования: требования к профессии» (9 педагогов)</p>
8	Октябрь	<ul style="list-style-type: none"> <li>➤ Городской онлайн-конкурс «Азбука финансовой грамотности-2020» (инструктор по физической культуре Шангина Л.Н.получила диплом I степени за видео НОД);</li> <li>➤ Региональный Всероссийский праздник «Россия – территория эколят-молодых защитников природы» организованный Министерством природных ресурсов и экологии Кузбасса ( Фомина М.В, Соколова С.В.- видеоролик о работе по данному направлению в ДОУ);</li> <li>➤ Первый городской шоу-проект непрофессионального творчества « Белово на хайпе» (участник воспитатель Березина Л.А.)</li> </ul>

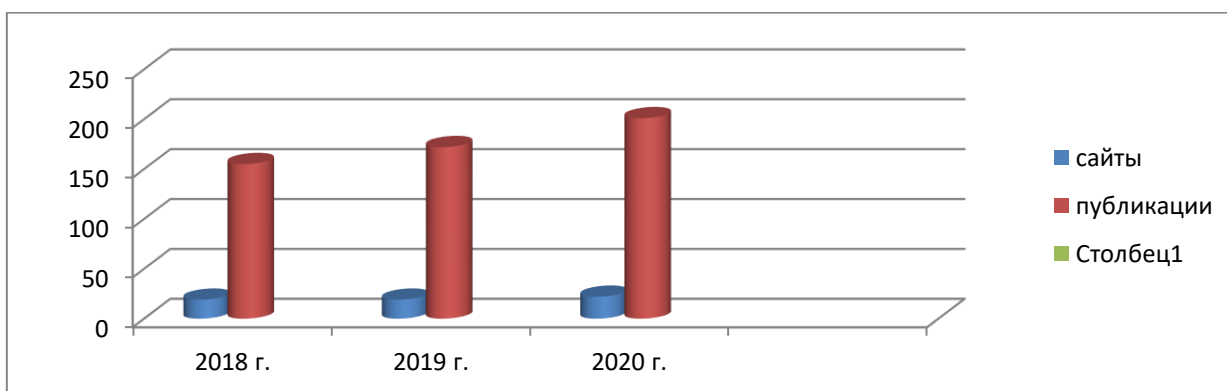
9	Ноябрь	<ul style="list-style-type: none"> <li>➤ Участие в информационно-просветительском проекте «Финансовый экспресс» (21 человек участники финансового диктанта)</li> <li>➤ Участие педагогов и воспитанников старших групп во Всероссийском уроке «Эколята- молодые защитники отечества»</li> <li>➤ МКДО (участник эксперимента)</li> </ul>
10	Декабрь	Областной конкурс детского рисунка «Буду трудиться в Кузбассе» (участники – 9 педагогов, 1 ребенок- диплом 2 степени)
11	В течение года	<ul style="list-style-type: none"> <li>➤ Педагогическая практика студентов БПК;</li> <li>➤ «Бережливый регион» ( работа по проектам);</li> <li>➤ СГИП «Формирование и развитие функциональной грамотности » ( работа по формированию навыков ГСЖ)</li> </ul>

### Участие педагогов в конкурсах

Уровень	Количество								
	Победитель			Лауреат			Участник		
	2018г.	2019 г.	2020 г.	2018г.	2019 г.	2020 г.	2018г.	2019 г.	2020 г.
Международный	29	71	76	30	20	32	12	13	15
Всероссийский	57	39	43	38	25	15	10	10	12
Региональный	-	-	-	-	-	-	2	1	1
Муниципальный	3	1	1	-	1	1	1	7	6

Обмен опытом с коллегами осуществляется и через публикации различных разработок на федеральных сайтах и личных сайтах педагогов Учреждения

	2018 г.	2019 г.	2020 г.
<b>Сайты</b>	19	19	22
<b>Публикации</b>	155	172	201



**ВЫВОД:** Педагоги постоянно повышают свой профессиональный уровень, эффективно участвуют в работе методических объединений, знакомятся с опытом работы своих коллег и других дошкольных учреждений, а так же саморазвиваются. Все это в комплексе дает хороший результат в организации педагогической деятельности и улучшения качества образования и воспитания дошкольников.

Анализ данных по совершенствованию ИКТ –компетенций у педагогов и специалистов Учреждения свидетельствует о наличии системного подхода к работе в данном направлении.



## **6. Оценка учебно-методического и библиотечно-информационного обеспечения**

В Учреждении библиотека является составной частью методической службы. Библиотечный фонд располагается в методическом кабинете, кабинетах специалистов, в каждой возрастной группе. Библиотечный фонд представлен необходимыми учебно-методическими пособиями, рекомендованными для планирования воспитательно-образовательной работы в соответствии с обязательной частью ООП, детской художественной литературой, а так же другими информационными ресурсами на различных электронных носителях.

Оборудование и оснащение методического кабинета достаточно для реализации образовательных программ. В методическом кабинете созданы условия для возможности организации совместной деятельности педагогов.

Педагогами Учреждения : воспитателем Ивановой Е.А. и музыкальным руководителем Болдыревой О.Ф. написаны методические рекомендации для педагогов «Подготовка и оформление презентации в программе Microsoft PowerPoint».

Учреждение имеет современную информационно-техническую базу: стационарных компьютеров и ноутбуков -18; принтеров и МФУ -19; мультимедийное оборудование: проекционный экран -1, мультимедийный проектор - 2, интерактивная доска- 1; ламинаторы – 4 , телевизоры -10 , аудиосистема – 13, микшерский пульт с профессиональными микрофонами, акустическая система, электропианино .

Педагогический персонал имеет свободный доступ к Интернет-ресурсам, что позволяет использовать всю информационную базу Интернет-ресурса в образовательном процессе.

В Учреждении учебно-методическое и информационное обеспечение достаточно для организации образовательной деятельности и эффективной реализации образовательных программ.

***ВЫВОД:*** *В Учреждении учебно- методическое и информационное обеспечение достаточно для организации образовательной деятельности и эффективной реализации образовательных программ.*

## **7. Оценка материально-технической базы**

В Учреждении сформирована материально-техническая база для реализации образовательных программ, жизнеобеспечения и развития воспитанников.

Оборудованы помещения:

- групповые помещения – 11;
- кабинет заведующего – 1;
- методический кабинет – 1;
- музыкальный зал – 1;
- физкультурный зал – 1;
- кабинет учителя – логопеда -1;

- кабинет педагога – психолога и учителя – дефектолога – 1;
- пищеблок – 1;
- прачечная – 1;
- медицинский кабинет – 1;
- процедурный кабинет – 1;
- массажный кабинет – 1;
- изолятор

При создании предметно-развивающей среды воспитатели учитывают возрастные, индивидуальные особенности воспитанников своей группы. Оборудованы групповые комнаты, включающие игровую, познавательную, обеденную зоны.

Материально-техническое состояние Учреждения и территории соответствует действующим санитарно-эпидемиологическим требованиям к устройству, содержанию и организации режима работы в дошкольных организациях, правилам пожарной безопасности, требованиям охраны труда.

<i>Объекты, подвергающиеся анализу</i>	<i>Состояние объектов</i>	<i>Характеристика оснащения объектов</i>
Здание Учреждения	Состояние удовлетворительное	Типовое здание 2 этажа, имеется централизованное отопление, водопровод и канализация. Полностью оснащено сантехническим оборудованием, установлены приборы учета тепловой и электрической энергии, счетчики учета расхода горячего и холодного водоснабжения. Крыша и подвал отвечают требованиям СанПиН и пожарной безопасности.
Групповые комнаты	Состояние удовлетворительное	В детском саду 11 групповых комнат, все имеют отдельные спальни и раздевалки. Каждая группа имеет свой вход из общего коридора. Группы полностью оснащены детской мебелью в соответствии с возрастом и требованиям СанПиН.. Имеются материалы и оборудование для поддержания санитарного состояния групп. Оснащение предметно-пространственной развивающей среды соответствует возрасту детей и ФГОС ДО.
Спортивный зал	Состояние удовлетворительное	Спортивный зал находится на первом этаже и полностью оборудован спортивным инвентарем. Программно-методические материалы соответствуют возрастным особенностям, учитывают состояние здоровья детей, планируются с учетом ФГОС ДО
Музыкальный зал	Состояние удовлетворительное	Музыкальный зал находится на втором этаже и полностью оборудован. Имеются фортепиано, музыкальный центр, мультимедийное оборудование, синтезатор, детские музыкальные инструменты.

		Программно-методические материалы соответствуют возрастным особенностям, учитывают индивидуальные особенности детей, планируются с учетом ФГОС ДО
Методический кабинет	Состояние удовлетворительное	Методический кабинет находится на втором этаже и полностью оборудован. Имеются библиотека методической литературы и периодических изданий, компьютер, интерактивная доска, демонстрационные материалы, видеотека.
Пищеблок	Состояние удовлетворительное	Находится не первом этаже. Полностью оборудован инвентарем и посудой. Оснащен технологическим и холодильным оборудованием в соответствии с СанПиН
Медицинский блок	Состояние удовлетворительное	Медицинский блок находится на первом этаже, состоит из изолятора, процедурного кабинета и кабинета приема, полностью оборудован необходимым медицинским инвентарем и медикаментами. Имеются бактерицидные облучатели в каждом помещении мед блока.
Прогулочные участки для каждой группы	Состояние удовлетворительное	На территории Учреждения оборудовано 11 участков с верандами. На всех участках имеются зеленые насаждения, разбиты цветники, садово-декоративные конструкции, игровое оборудование, песочницы в соответствии с возрастом и требованиями СанПиН.
Физкультурная площадка	Состояние удовлетворительное	Спортивная площадка имеет травяное покрытие, спортивное оборудование: шведскую стенку, турники, баскетбольные щиты в соответствии с возрастом и требованиями СанПиН.

За счет средств бюджета и добровольных пожертвований в течение 2020 года сделано следующее:

Для комфортного и безопасного пребывания воспитанников:

- установлена дополнительная видеокамера;
- приобретен пылесос в гр.№ 5;
- приобретена и установлена сантехника: унитаза- 2, раковина- 10, смесители- 5;
- приобретены рециркуляторы – 3 шт, диспенсер сенсорный- 1 шт, дозатор локтевой настенный- 2 шт., облучатель бактерицидный- 3 шт.;
- заменены канализационные трубы (группы № 5,6,11);
- приобретена снегоуборочная машина;
- заменены экраны на радиаторы отопления на 1 этаже;
- проведён текущий ремонт здания и всех внутренних помещений;
- проведена частичная покраска фасада здания 1 этажа;
- завезён песок;
- произведено озеленение участков

Для качественной организации питания:

- приобрели для пищеблока: доски разделочные – 4 шт., весёлки- 6 шт., сито – 1 шт., бак из нержавеющей стали – 1 шт, кастрюли -2 шт, ведра- 4 шт;

Для эффективной организации образовательного процесса:

- приобрели 2 шт. ноутбука, МФУ – 4 шт.;
- приобретены пособия в кабинет педагога- психолога.

### **Обеспечение безопасности**

- Территория Учреждения имеет новое металлическое ограждение, которое соответствует нормам и требованиям, имеется уличное освещение.
- Установлено уличное видеонаблюдение по периметру всего Учреждения.
- Установлен домофон.
- Хозяйственная площадка оборудована, имеется мусоросборник.
- Установлена автоматическая система пожарной сигнализации с выводом на пульт ОП, средства пожаротушения.
- Деревянные пожарные шкафы заменены на металлические.
- Объект охраняется посредством пульта централизованного наблюдения («Охрана» ФГКУ УВО ГУ МВД России )
- Всеми работниками учреждения систематически проводится инструктаж по охране жизни и здоровья воспитанников в Учреждении и на детских площадках, технике безопасности на рабочем месте, противопожарной безопасности;
- Систематически проводятся тренировки по эвакуации воспитанников.
- Подобран материал для проведения образовательной деятельности по безопасности жизнедеятельности воспитанников.
- Проводятся праздники, досуги и развлечения с привлечением родителей и социальных партнёров.
- Для родителей в приёмных оформлены информативные, консультативные и раздаточные материалы.

**ВЫВОД:** При создании РППС воспитатели учитывают возрастные, индивидуальные особенности воспитанников своей группы. Учреждение в 2020 году провело текущий ремонт групп и кабинетов.

Материально- техническое состояние Учреждения и территории соответствует действующим санитарно- эпидемиологическим требованиям, правилам ПБ, требованиям ОТ.

## РЕЗУЛЬТАТЫ АНАЛИЗА ПОКАЗАТЕЛЕЙ ДЕЯТЕЛЬНОСТИ УЧРЕЖДЕНИЯ

*Данные приведены по состоянию на 31.12.2020 г.*

<i>N п/п</i>	<i>Показатели</i>	<i>Единица измерения</i>
<b>1.</b>	<b><i>Образовательная деятельность</i></b>	
1.1	Общая численность воспитанников, осваивающих образовательную программу дошкольного образования, в том числе:	295
1.1.1	В режиме полного дня (8-12 часов)	295
1.1.2	В режиме кратковременного пребывания (3-5 часов)	-
1.1.3	В семейной дошкольной группе	-
1.1.4	В форме семейного образования с психолого-педагогическим сопровождением на базе дошкольной образовательной организации	-
1.2	Общая численность воспитанников в возрасте до 3 лет	88
1.3	Общая численность воспитанников в возрасте от 3 до 8 лет	207
1.4	Численность/удельный вес численности воспитанников в общей численности воспитанников, получающих услуги присмотра и ухода:	-
1.4.1	В режиме полного дня (8-12 часов)	-
1.4.2	В режиме продленного дня (12-14 часов)	-
1.4.3	В режиме круглосуточного пребывания	-
1.5	Численность/удельный вес численности воспитанников с ограниченными возможностями здоровья в общей численности воспитанников, получающих услуги:	12,8 %
1.5.1	По коррекции недостатков в физическом и (или) психическом развитии	12,8 %
1.5.2	По освоению образовательной программы дошкольного образования	12,8 %
1.5.3	По присмотру и уходу	-
1.6	Средний показатель пропущенных дней при посещении дошкольной образовательной организации по болезни на одного воспитанника	5.8 дня
1.7	Общая численность педагогических работников, в том числе:	26
1.7.1	Численность/удельный вес численности педагогических работников, имеющих высшее образование	18 (69%)
1.7.2	Численность/удельный вес численности педагогических работников, имеющих высшее образование педагогической направленности (профиля)	18 (69%)
1.7.3	Численность/удельный вес численности педагогических работников, имеющих среднее профессиональное образование	8 (31%)
1.7.4	Численность/удельный вес численности педагогических работников, имеющих среднее профессиональное образование педагогической направленности (профиля)	8 (31%)
1.8	Численность/удельный вес численности педагогических работников, которым по результатам аттестации присвоена квалификационная категория, в общей численности педагогических работников, в том числе:	24 (92%)

1.8.1	Высшая	20 (77%)
1.8.2	Первая	4 (15%)
1.9	Численность/удельный вес численности педагогических работников в общей численности педагогических работников, педагогический стаж работы которых составляет:	
1.9.1	До 5 лет	5 (19%)
1.9.2	Свыше 30 лет	6 (23%)
1.10	Численность/удельный вес численности педагогических работников в общей численности педагогических работников в возрасте до 30 лет	2 (8%)
1.11	Численность/удельный вес численности педагогических работников в общей численности педагогических работников в возрасте от 55 лет	2 (8%)
1.12	Численность/удельный вес численности педагогических и административно-хозяйственных работников, прошедших за последние 5 лет повышение квалификации/профессиональную переподготовку по профилю педагогической деятельности или иной осуществляемой в образовательной организации деятельности, в общей численности педагогических и административно-хозяйственных работников	26 (100%)
1.13	Численность/удельный вес численности педагогических и административно-хозяйственных работников, прошедших повышение квалификации по применению в образовательном процессе федеральных государственных образовательных стандартов в общей численности педагогических и административно-хозяйственных работников	26 (100%)
1.14	Соотношение "педагогический работник/воспитанник" в дошкольной образовательной организации	26 п /295 в 11,5 /1
1.15	Наличие в образовательной организации следующих педагогических работников:	
1.15.1	Музыкального руководителя	да
1.15.2	Инструктора по физической культуре	да
1.15.3	Учителя-логопеда	да
1.15.4	Логопеда	да
1.15.5	Учителя- дефектолога	да
1.15.6	Педагога-психолога	Да
<b>2.</b>	<b><i>Инфраструктура</i></b>	
2.1	Общая площадь помещений, в которых осуществляется образовательная деятельность, в расчете на одного воспитанника	3,45 кв.м
2.2	Площадь помещений для организации дополнительных видов деятельности воспитанников	-
2.3	Наличие физкультурного зала	да
2.4	Наличие музыкального зала	да
2.5	Наличие прогулочных площадок, обеспечивающих физическую активность и разнообразную игровую деятельность воспитанников на прогулке	да

**ВЫВОД:** Анализ показателей указывает на то, что Учреждение имеет достаточную инфраструктуру, которая соответствует требованиям СанПиН 2.3/2.4.3590-20 «Санитарно-эпидемиологические требования к организации общественного питания населения», утвержденными постановлением главного санитарного врача от 27.10.2020г № 32, СП 2.4.3648-20 «Санитарно-эпидемиологические требования к организациям воспитания и обучения, отдыха и оздоровления детей и молодежи», утвержденными постановлением главного санитарного врача от 28.09.2020г № 28. и позволяет реализовывать образовательные программы в полном объеме в соответствии с ФГОС ДО.

Учреждение укомплектовано достаточным количеством педагогических и иных работников, которые имеют высокую квалификацию и регулярно проходят повышение квалификации, что обеспечивает результативность образовательной деятельности.